

The Seamless Kimono Sweater di Jacki Kelly

traduzione di B.Ajroldi



<http://www.ravelry.com/patterns/libr...kimono-sweater>

Top down chiuso con uno scollo a V incrociato, i bordi a legaccio e il resto maglia rasata, con due spacchetti laterali

Occorrente:

100 gr (circa 230-250 m) di lana a 8 fili

4 marcatori

ferro circolare con cavo 80cm 4mm

ferro circolare piccolo o gioco di ferri 4mm

spille per attesa maglie

ago da lana

Per i fiori applicati:

pochi gr di filato di colore contrastante da lavorare con il 3mm

in alternativa 1m di nastro

Campione 22 m = 10 cm

Taglia = 3 - 6 mesi
per altre taglie guardare qui:
[here](#)

M = inserire marcatore
aum = lavorare 2 volte la maglia, una volta a diritto e una volta a diritto ritorto
pm = passare marcatore
gett = gettato

Montare 34 maglie con il ferro circolare lungo:

f1 = 1 aum, M, 1 aum, 4 dir, 1 aum, M, 1 aum, 18 dir, 1 aum, M, 1 aum, 4 dir, 1 aum, M, 1 aum
In questo modo si è creato il davanti destro, la manica dx, il dietro, la manica sin, e il dav sin

f2 = rov

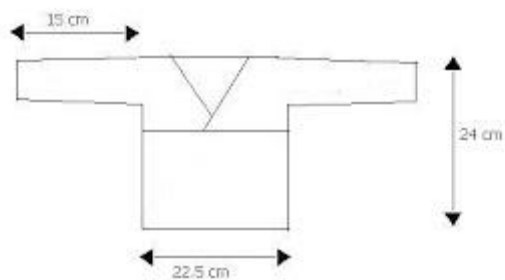
f3 = 1dir, gett, 1aum, pm, 1aum, 6dir, 1aum, pm, 1aum, 20dir, 1 aum, pm, 1aum, 6dir, 1aum, pm, 1 aum, gett, 1 dir

f4 = rov

f5 = 1 dir, gett, dir fino alla maglia precedente al primo marc, 1 aum, pm, dir fino alla maglia precedente al secondo marc, 1 aum, pm, 1aum, dir fino ad una maglia precedente al terzo marc, 1aum, pm, 1aum, dir fino ad una maglia precedente al quarto marc, 1aum, pm, 1aum, dir fino a 1m dalla fine, gett, 1dir

f6 = rov

Ripetere f5 e 6 fino ad avere 50 maglie tra il secondo e il terzo marcatore (dietro)



Maniche

1 dir, gett, dir fino al primo M, mettere in sospenso su una spilla le maglie della prima manica, M,

lavorare a dir il dietro, mettere in sospenso su una spilla le maglie della seconda manica, M, dir fino a 1 maglia dalla fine, gett, 1 dir
f seg = rov

Corpo:

f1 = 1 dir, gett, dir fino a 1 m dalla fine, gett, 1 dir

f2 = rov

Continuare, ripetendo f1 e f2 fino ad avere 32 m nel pannello centrale fra i due marc.

Con il ferro circ con cavo 40 cm, lavorare il prossimo giro omettendo le ultime 14 maglie, riprendere anche le maglie dell'altro dav dell'altro ferro sormontando le 14 maglie finali alle precedenti 14 non lavorate, e lavorare le maglie a 2 a 2 in modo da sovrapporre l'incrocio.

Continuare a dir fino al M che segna il fianco sinistro, e iniziare a lavorare in tondo.

Giro seg = diritto

Giro seg = 2 dir, gett, 2 ins per tutto il giro

lavorare a m rasata per 27 giri

Quindi:

g1 = dir fino a 4 m prima del secondo M, 4 rov,

g2 = 4 rov, dir fino a 4 m prima del primo marc, 8 rov, dir le restanti maglie

g3 = dir fino a 4 m prima del secondo M, 4 rov,

g4 = 4 rov, dir fino a 4 m prima del primo M, 8 rov, dir le restanti maglie

g5 = dir fino al primo M, girare il lavoro

g 6 = dir

Da questo punto il dietro e il davanti si lavorano separatamente in avanti e indietro, terminare con 4 ferri a dir, chiudere morbidamente.





Maniche

Distribuire le maglie della manica sul gioco di ferri, riprendere 2 maglie dal bordo del corpo all'inizio e alla fine del ferro, lavorare in tondo per 35 giri.

Terminare la manica con 4 giri di legaccio, chiudere tutte le maglie

Esegui la seconda manica nello stesso modo

Confezione

Cucire e nascondere i fili pendenti,

Montare 36 m per il fiore:

1 dir, chiudere 4 m,* 2 dir, chiudere 4 m * ripetere d * a * fino alla fine del ferro, terminare con 1 dir. quindi tagliare il filo lungo, infilare con questo filo un ago da lana e con quest'ultimo passare attraverso le 12 m rimaste e stringere.

Il fiore grande è stato lavorato con i ferri del 4 mm e quello piccolo con ferri del 2,75mm-2,5mm.

Per il cordino da infilare, con la tecnica i-cord fare un cordino di 70 cm di lunghezza, con i ferri 2,75-2,5mm

in alternativa si può usare anche un nastro in stoffa.