

L o u i s e

Louise, gilet top-down per baby, lavorato in tondo e praticamente senza cuciture. E' disponibile in due taglie, da verificare a seconda del vs campione.

Taglia 0-3 mesi

Misure finite:

Busto : 40 cm

Lungh.: 25 cm

Nella foto in: Debbie Bliss Rialto 4 ply (181 m x 50 gr), un gomito

Ferri 3 mm

Campione (lavato e bloccato) **29 m/10 cm**



Taglia 3-6 mesi

Misure finite:

Busto : 44 cm

Lungh.: 28 cm

Nella foto in: Malabrigo Sock col. lettuce (402 m x 100 gr) circa metà gomito

Ferri 3 mm

Campione (lavato e bloccato) **27 m/10 cm**

Istruzioni:

Dietro

Montare 12 maglie con il sistema provisional crochet cast-on, di seguito montare 28 maglie, montare 12 maglie con il sistema provisionnal crochet cast-on.

Riga 1- rov del lav: 1 rov, 1 dir, 7 rov, 34 maglie a grana di riso, 7 rov 1 dir, 1 rov

Riga 2-34 : seguire lo schema C

Al termine della riga 34, montare a nuovo 3 maglie

Alla fine della riga 35, montare a nuovo 3 maglie

Togliere dal ferro il dietro e posizionarlo su una spilla attesa maglie.

Davanti sinistro

Montare 12 maglie con il sistema provisional crochet cast-on.

Riga 1 – rov del lav : 1 rov, 1 dir, 8 rov, 1 dir, 1 rov

Riga 2-36 : Seguire schema A, avendo cura di montare a nuovo delle maglie in tre riprese, nel modo seguente:

alla fine della riga 15, montare a nuovo 13 maglie

alla fine della riga 34, montare a nuovo 3 maglie

alla fine della riga 36, montare a nuovo 6 maglie

Una volta lavorata la riga 36, posizionare il davanti sinistro su una spilla attesa maglie

Davanti destro

Montare 12 maglie con il sistema provisional crochet cast-on.

Riga 1 – rov del lav : 1 rov, 1 dir, 8 rov, 1 dir, 1 rov

Riga 2-36 : Seguire schema B, avendo cura di montare a nuovo delle maglie in tre riprese, nel modo seguente:

alla fine della riga 16, montare a nuovo 13 maglie

alla fine della riga 35, montare a nuovo 3 maglie

alla fine della riga 37, montare a nuovo 6 maglie

Unione delle 3 parti

(si lavora normalmente avanti e indietro come sui ferri dritti , iniziando con un ferro sul rovescio del lavoro, dal davanti destro di seguito si riprende il dietro, e in ultimo il davanti sinistro)

Di seguito al davanti destro, riprendere le maglie del dietro e lavorarlo a rovescio con le prime ed ultime 6 maglie a grana di riso , riprendere sul ferro anche il davanti sinistro e lavorarlo a rovescio con le prime 12 e le ultime 4 maglie a grana di riso.

Corpo

Dalla riga 38 alla riga 48, seguire lo schema D

Riga 49 : 4 maglie a grana di riso, rov il resto del ferro, non lavorare le ultime 4 maglie .

Ora bisogna unire i due davanti, in modo da iniziare la lavorazione in tondo, nel modo seguente:

Posizionare il davanti destro sul davanti sinistro (in modo da avere la parte con le asole verso l'esterno) , ora riprendere sullo stesso ferro le 4 maglie di bordo del davanti sinistro e le 4 maglie del davanti destro, prendendole una per una in modo alternato:

1 m del dav destro + 1 maglia del dav sin ripetere da *a* per altre 3 volte

Quindi lavorando a grana di riso :

2ins, 2 ins, 2 ins, 2 ins vi restano 4 maglie e avete unito il lavoro in tondo, inserire un marcatore per segnare l'inizio del giro.

Ora si continua lavorando in tondo seguendo lo schema D fino alla riga 58, da questo punto, visto che stiamo lavorando in tondo, non si farà più il rovescio , ma si lavorerà sempre a dritto.

Riga 58 : dir



Continuare a lavorare in tondo finche si arriva a 23,5 (26,5 per 3-6 mesi) di lunghezza.

Terminare con 1,5 cm a grana di riso

Chiudere tutte le maglie.

Confezione delle spalle

R+Sul diritto del lavoro, riprendere senza lavorare le 12 maglie del provisional cast on, tagliare la catenella a uncinetto ed estrarre le maglie , unire le spalle con l'ago a punto maglia. Ripetere per l'altra spalla.

Cucire 4 bottoni, nascondere sul rovescio i fili.

Lavare e asciugare bloccato.

Tutorial per il provisional crochet cast-on:

http://bellaknitting.typepad.com/bella_knitting/2007/10/provisional-cas.html

Tutorial per cucitura a punto maglia:

<http://knitty.com/ISSUEsummer04/FEATtheresasum04.html>

punto grana di riso =

riga 1 = 1 dir, 1 rov

riga 2 = 1 rov , 1 dir

Schemi grafici:

Gli schemi si leggono da destra verso sinistra

La zona grigia rappresenta la costruzione logica del gilet, e ovviamente non va lavorata (la lavorazione la trovate nello schema D)

La zona blu rappresenta la parte da lavorare a grana di riso

Le righe a rovescio non sono segnate sullo schema:

P(rov) tutte le maglie, quando si lavora piatto, eccetto le parti segnate in blu (grana di riso), e le parti tratteggiate (dir)

K (dir) tutte le maglie,, quando si lavora in tondo, eccetto le parti tratteggiate (rov)

Legenda simboli chart:

Knit = dir

Purl = rov

SSK = accav

K2tog = 2 ins a dir

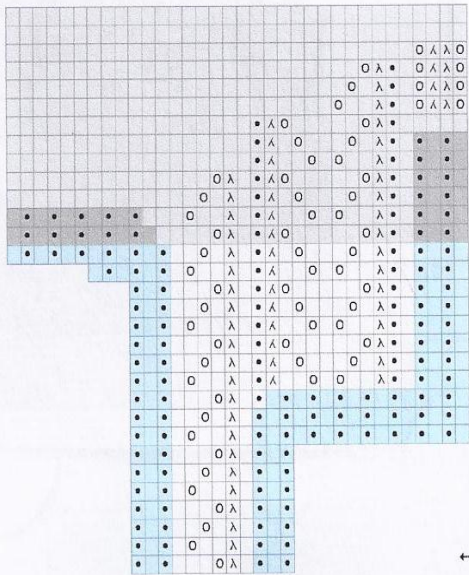
Yo = gett

Moss st. = punto grana di riso

K40 = 40 dir

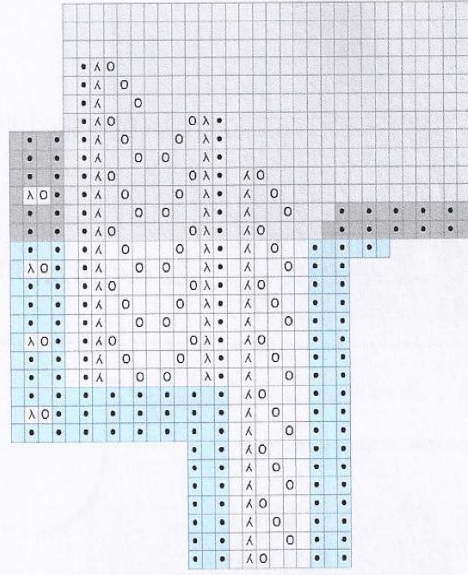
Traduzione di B.Ajroldi www.tricotting.com 2012

Chart A



62
60
58
56
54
52
50
48
46
44
42
40
38
36
34
32
30
28
26
24
22
20
18
16
14
12
10
8
6
4
← 2

Chart B

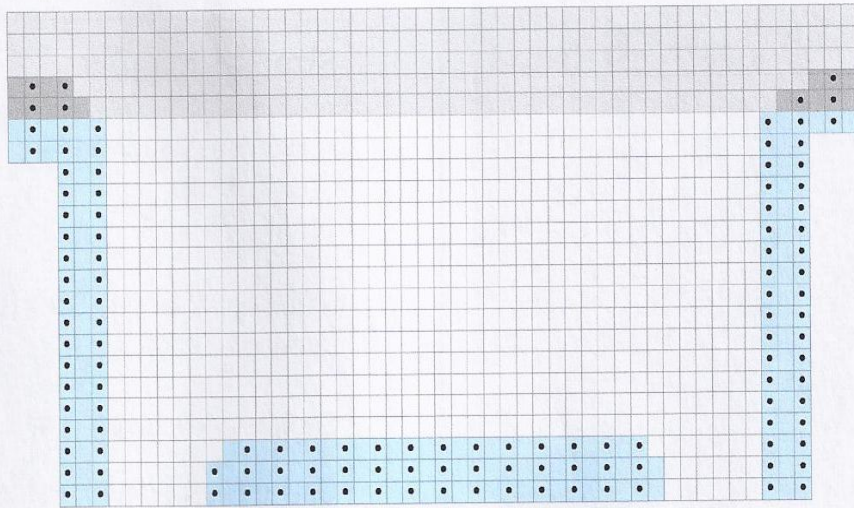


62
60
58
56
54
52
50
48
46
44
42
40
38
36
34
32
30
28
26
24
22
20
18
16
14
12
10
8
6
4
← 2

Chart C

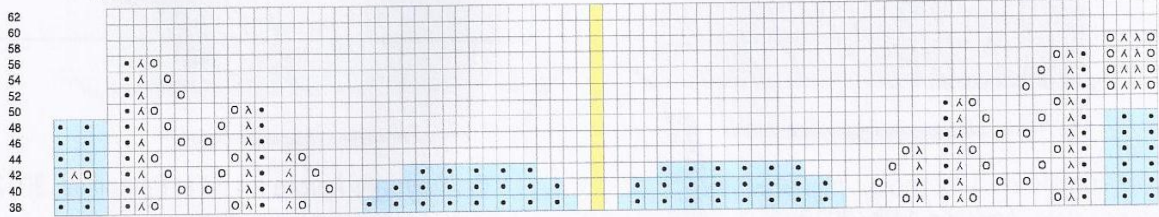


Knit
Purl
SSK
K2tog
Yo
Moss st.
K 40



46
44
42
40
38
36
34
32
30
28
26
24
22
20
18
16
14
12
10
8
6
4
← 2

Chart D



62
60
58
56
54
52
50
48
46
44
42
40
38

62
60
58
56
54
52
50
48
46
44
42
40
38