



» photos: Jenny Williams

Occorrente:

2 gomitoli Patons Silk Bamboo (95m x 65 gr)
 Ferri circolari 3,25 e 3,75 mm
 Gioco di ferri 3,25 mm
 Ferretto per trecce
 Ago da lana
 Uncinetto 3,5 mm

Campione:

20m x 33 f = 10 x 10 cm a punto traforato con
 i ferri 3,75 mm
 6m x 10 ferri = 2,5 cm a coste con i ferri 3,25
 mm

Taglie: 4(6-8-10) anni

(nella foto 10 anni)

Misure finite:

da spalla a spalla: 25(26-27,3-28,59) cm

circonf braccio: 18,5(20-21,5-22,3) cm

<http://www.ravelry.com/patterns/library/heart-party-shrug>

<http://www.ravelry.com/designers/jenny-williams>

<http://www.ravelry.com/patterns/sources/petite-purls-issue-5-summer-2010>

Heart Party Shrug by Jenny Williams

Traduzione di B.Ajroldi per www.tricotting.com

Di recente ho progettato uno shrug per adulti, e la sua realizzazione è stata così rapida, divertente e piacevole da lavorare e anche da indossare, che ho deciso di realizzarne un altro per la figlia di un mio amico.

Essere la mamma di due ragazzi, mi ha dato l'occasione di pensare a quello che avrei desiderato io da giovane, quello che mi faceva sentire una ragazzina speciale.

Ho deciso per uno shrug traforato a cuori, con delle noccioline sui bordi per dare un po' di allegria e movimento al modello.

L'ho chiamato heart Party, perché ci sono tanti cuori e anche perché è abbastanza elegante da essere indossato anche a una festa.

NOTE: per le misure, si raccomanda di misurare bene da spalla a spalla e la circonferenza del braccio.

Questo modello è stato progettato con le misure standard, che potrebbero risultare un po' scarse

Questo shrug è un semplice rettangolo lavorato dal basso verso l'alto, cucito poi sul lato destro e sinistro a coste per formare le piccole maniche.

E' importante bloccare il corpo dello shrug nella parte traforata, mentre è consigliato non bloccare i bordi a coste per evitare che la costa di allarghi e perda elasticità.

Punti, tecniche e abbreviazioni:

RL = rov del lavoro

DL = dir del lavoro

Aum = aum intercalare, con il ferro sinistro sollevare il filo fra le due maglie e lavorare un dir ritorto, cioè prendendo il filo dietro

NO (Nocciolina) : si lavora in una maglia – 81dir, 1 rov, 1 dir, 1 rov) nella stessa maglia, girare il lavoro, 5 rov, girare il lavoro, 5 dir, girare il lavoro, 5 rov, giare il lavoro, accavallare la seconda maglia sulla prima, la terza maglia sulla prima, la quarta maglia sulla prima, la quinta maglia sulla prima, passare la prima maglia sul ferro di destra.

Avvio delle maglie long tail cast-on = <http://www.knittinghelp.com/video/play/long-tail-cast-on>

Questo metodo permette un avvio molto morbido ed elastico particolarmente indicato per le coste.

ISTRUZIONI

Con i ferri più piccoli (dritti o circolari) avviare 84[86, 92, 94] m con il metodo suggerito (vedi video.)

Bordo inferiore (per tutte le taglie)

F1 (RL): 1[2, 1, 2] rov, 2 dir, * 2 rov, 1 dir, rip da *a* fino alle ultime 1[2, 1, 2]m, 1[2, 1, 2] rov

F2 e F3 : dir su dir, rov su rov

F4: 1[2, 1, 2] dir,(2rov, 2 dir) per 4[4, 5, 5] volte, 1 rov, aum, passare la maglia aumentata sul ferro di sinistra e lavorare la NO,1 rov, (2dir, 2rov, 2dir, 1rov, aum, passare la maglia aumentata sul ferro di sinistra e lavorare la NO, 1rov) per 6 volte, (2dir, 2rov) fino alle ultime 1[2, 1, 2] maglie, 1[2, 1, 2] dir.

Nota: Le NO non sono lavorate nel punto del sottomanica perchè potrebbero dare fastidio

F5: 1[2, 1, 2]rov, (2dir, 2 rov) per 4[4, 5, 5] volte,1 dir, 2 ins a dir, (2rov, 2dir, 2rov, 1dir, 2 ins) per 6 volte, (2 rov, 2 dir) fino alle ultime 1[2, 1, 2] maglie, 1[2, 1, 2] rov.

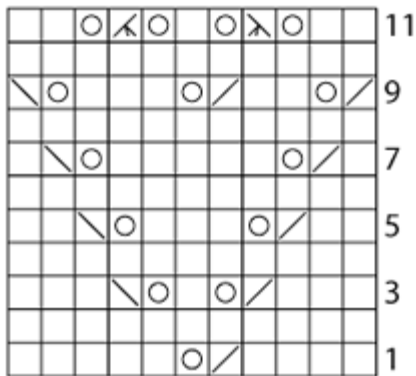
F 6-13: dir su dir e rov su rov, aumentando nell'ultimo ferro in modo uniforme 5[5, 1, 1] maglie - 89[91, 93, 95] maglie

Corpo – solo per le taglie 4 [6, 8] anni

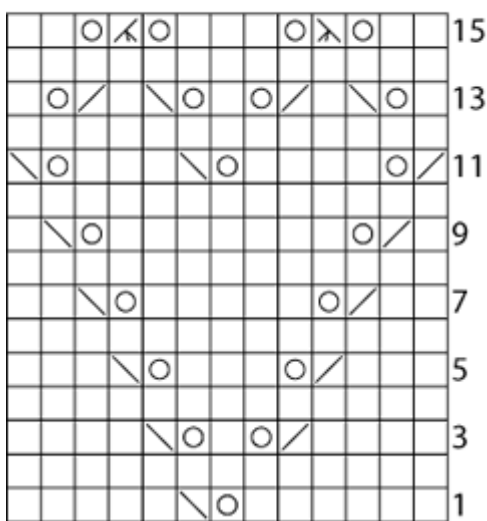
Cambiare con I ferri più grandi, seguire lo schema seguente:



Heart Chart - sizes 4, 6, & 8



Heart Chart - size 10



LEGENDA SIMBOLI

□ = dir su DI, rov su RL

○ = gettato

↖ = accavallato : passare 1 m senza lavorarla, lavorare a dir la maglia seguente, accavallare al maglia passata sulla maglia lavorata

/ = 2 ins a dir



↗ = 2ins, riportare sul ferro di sinistra la maglia ottenuta dal 2 ins, accavallare la seconda maglia del ferro di sinistra sulla prima maglia, riportare la maglia ottenuta sul ferro di destra



↘ = accav doppio: passare 1 m senza lavorarla, lavorare 2 ins , accavallare la m passata sulla maglia ottenuta dal 2 ins

Prima sequenza del traforo a cuori

Iniziando son un ferro sul DI, lavorare 6 ferri a maglia rasata.

F1 (DL): 3[4, 5]dir, * ferro 1 dello schema, 13[13, 13] dir*, rip da *a* ancora 2 volte, ferro 1 dello schema, 3[4, 5] dir.

F2 e tutti i ferri sul RL: rov

F3-12: continuare fino a completare lo schema a cuori

Solo per la taglia 8 anni

Lavorare 2 ferri a maglia rasata

Seconda sequenza del traforo a cuori

F1: 15[16, 17] dir, ferro 1 dello schema, * 13dir, ferro 1 dello schema*, rip da *a* ancora 1 volta, 15[16, 17]dir

F2 e tutti i ferri sul RL: rov

F3-12: continuare fino a completare lo schema a cuori

Solo per la taglia 8 anni

Lavorare 2 ferri a maglia rasata

Terza e quarta sequenza del traforo a cuori

Lavorare come per la prima e la seconda sequenza.

Lavorare 4[6, 6] ferri a maglia rasata, diminuendo nell'ultimo ferro in modo uniforme 5[5, 1] maglie. - 84[86, 92]m

Corpo – Solo per la taglia 10 anni

Cambiare con i ferri più grandi

Prima sequenza del traforo a cuori

Iniziando con un ferro sul DL, 2 ferri a a maglia rasata.

F1 (DL): 2dir, * ferro 1 dello schema, 13 dir*, rip da *a* ancora 2 volte, ferro 1 dello schema, 2 dir

F2 e tutti i ferri sul RL: rov

F3-16: continuare fino a completare lo schema a cuori

Seconda sequenza del traforo a cuori

F1 (DL): 15 dir, ferro 1 dello schema, *ferro 1 dello schema, 13 dir*. Rip da *a* ancora 2 volte, 15 dir

F2 e tutti i ferri sul RL: rov

F3-16: continuare fino a completare lo schema a cuori

Terza e quarta sequenza del traforo a cuori

Lavorare come per la prima e la seconda sequenza

Lavorare ancora 2 ferri a maglia rasata, diminuendo al centro dell'ultimo ferro 1 maglia : - 94 m



Bordo coste superiore (per tutte le taglie)

Cambiare con i ferri più piccoli.

F1 (DL): 1[2, 1, 2] dir, 2 rov, * 2dir, 2rov*, rip da *a* fino alle ultime 1[2, 1, 2] maglie, 1[2, 1, 2] dir.

Continuare a costa come da impostazione.

F9: 1[2, 1, 2]dir, (2rov, 2dir) per 1[1, 2, 2] volte, 1rov, aum, passare la maglia aumentata sul ferro di sinistra e lavorare la NO, 1 rov, * 2dir, 2rov, 2dir, 1rov, aum, passare la maglia aumentata sul ferro di sinistra e lavorare la NO, 1 rov*, rip da *a* ancora 8 volte, (2 dir, 2 rov) per 1[1, 2, 2] volte, 1[2, 1, 2]dir - 94[96, 102, 104] m

F10: 1[2, 1, 2] rov, (2 dir, 2 rov), per 1[1, 2, 2] volte, 1dir, 2 ins, * 2rov, 2dir, 2rov, 1dir, 2 ins*, rip da *a* ancora 8 volte, (2rov, 2 dir) per 1[1, 2, 2] volte, 1[2, 1, 2] rov - 84[86, 92, 94] m.

F11: lavorare a coste secondo impostazione

Lavorando a costa, chiudere tutte le maglie molto morbidamente.



FINITURE

Bloccare il corpo leggermente, lasciando in alto e in basso il pezzo a coste senza bloccaggio al fine di mantenere l'elasticità.

Cucire il pezzo a coste da ogni parte creando una manica.

Cominciando a destra sotto le ascelle, raccogliere 44 m in modo uniforme in tutto lo scalfo, suddividendole in modo uniforme su 3 piccoli ferri a doppia punta.

Lavorare a costa 2 dir, 2 rov per 8 giri.

Nota: Usare un ferretto a doppia punta per fare le No nel prossimo ferro (si sta lavorando in tondo):

G 9: [2dir, 2rov] per 3 volte, * 2dir, 1rov, aum, passare la maglia aumentata sul ferro di sinistra e lavorare la NO, 1 rov, 2dir, 2rov*, rip da *a* ancora 3 volte

G10: [2dir, 2rov] per 3 volte, * 2dir, 1rov, 2 ins a rov, 2dir, 2rov*. rip da *a* ancora 3 volte

G11: lavorare in tondo a coste come da impostazione

Chiudere le maglie molto morbidamente lavorando a costa.

Ripetere anche per l'altra manica