



**Occorrente:**

5-6 gomitoli Debbie Biss Baby  
 Cashmerino colore ecrù (125 m x 50 gr)  
 1 gomitolo colore beige  
 del filato marrone per il ricamo  
 ferri 3 e 3,25 mm  
 2 ferretti per trecce  
 4 bottoni  
 ago da lana  
 Campione 10x10 cm a maglia rasata =  
 25m x 34 ferri con il 3,25mm

Taglie: 6-12 (12-18) mesi  
 circ busto = 62 (71) cm  
 lunghezza = 28 (32) cm  
 lungn manica = 18 (22) cm

[http://www.deramores.com/debbie-bliss-jacket-pattern?utm\\_source=newsletter&utm\\_medium=email&utm\\_campaign=newsletter\\_510\\_teddy](http://www.deramores.com/debbie-bliss-jacket-pattern?utm_source=newsletter&utm_medium=email&utm_campaign=newsletter_510_teddy)

## Cable and Teddy Bear jacket by Debbie Bliss

**Punti tecniche e abbreviaz:**

C3B = passare la prossima m sul ferretto per trecce posto sul dietro del lavoro, 2 dir, lav a dir la m sul ferretto

C3F = passare le prossime 2 m sul ferretto per trecce posto sul davanti del lavoro, 1 dir, lav 2 dir sulle m del ferretto

C3L = passare le prossime 2 m sul ferretto per trecce posto sul davanti del lavoro, 1 rov, lav 2 dir sulle m del ferretto

C3R = passare la prossima m sul ferretto per trecce posto sul dietro del lavoro, 2 dir, lav a rov la maglia sul ferretto

C4B = passare le prossime 2 m sul ferretto per trecce posto sul dietro del lavoro, 2dir, lav 2 dir sulle m del ferretto

C5 = passare le prossime 3 m sul ferretto per trecce posto sul dietro del lavoro, 2 dir, riportare una m sul ferro di sinistra, portare il ferretto per trecce sul davanti del lavoro, 1 dir, 2 dir sulle m del ferretto

Cr6B = passare le prossime 4 m sul ferretto per trecce posto dietro il lavoro, 2 dir, passare 2 maglie del ferretto sul ferro di sinistra, portare il ferretto sul davanti del lavoro, 2 dir, 2 dir sulle m del ferretto

Cr6F = passare le prossime 4 m sul ferretto per trecce posto davanti al lavoro, passare le prossime 2 maglie sul secondo ferretto per trecce, posto dietro il lavoro, lav 2 dir dal ferretto dietro il lavoro, lav 2 dir dal ferretto davanti al lavoro

Tk = dir del lav –si tratta di incrociare 2 maglie a dir in questo modo: lavorare a dir ritorto (cioè prendendo il filo dietro) la seconda m del ferro di sinistra e senza lasciarla cadere dal ferro lav a dir la prima m del ferro di sinistra.

Tp = rov del lav – si tratta di incrociare 2 m a rov in questo modo: lav a rov la seconda m del ferro di sinistra e senza lasciarla cadere dal ferro, lav a rov la prima m del ferro di sinistra.

m = maglia

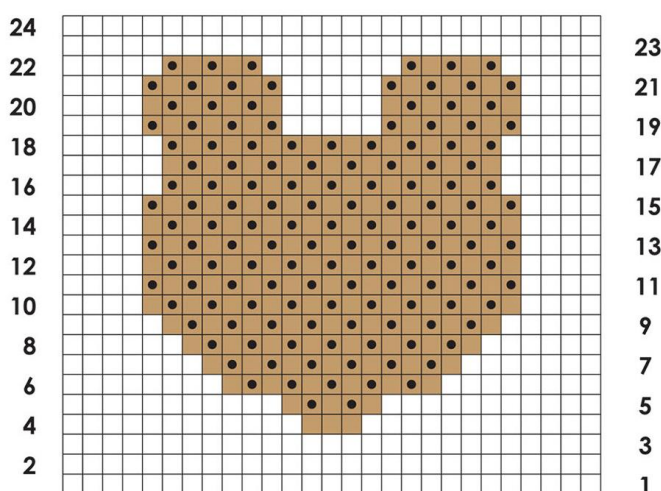
DL = dir del lav

RL = rov del lav

#### NOTE

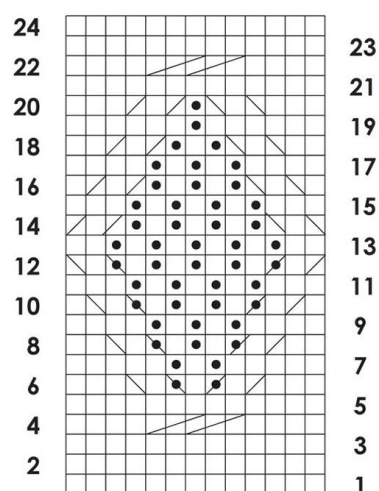
I diagrammi si leggono da sinistra a destra per i ferri dispari e da destra a sinistra per i ferri pari

### CHART 1



27 sts

### CHART 2



13 sts

**Il disegno dell'orsetto (chart1) si lavora con il colore beige lavorando a grana di riso**

**Il disegno a maglie incrociate e coste (chart 2) si lavora con il colore ecru di base**

#### ISTRUZIONI

Con il colore ecru e i ferri 3mm avviare 110 (126) m

f1 = 2 dir, \*2rov,2dir\*, rip da \*a\* fino alla fine

f2 = 2rov, \*2dir, 2rov\*, rip da \*a\* fino alla fine

Ripetere gli ultimi 2 ferri ancora 3(4) volte

Prossimo ferro diminuzioni DL = 15 (23) m a coste , 2ins, 26 m a coste, 2ins, (10m a coste-2ins) x 2 volte,

21(29) m a coste – 106(122) m

1 ferro dir

1ferro rov

Cambiare con i ferri 3,25 mm

F1 RL = \*(2rov,2dir) x 1 (3) volte, Tp, 2 dir, 6 rov, 2 dir, Tp, 2 dir, 27 m lavorando il primo ferro del chart 1, 2dir, Tp, 2 dir\*, \*\*6rov, 2dir, Tp, (2dir, 6rov) x 2 volte, 2dir, Tp, 2dir, 13 maglie con la prima riga del chart 2, 2 dir, Tp, (2dir, 2rov) x 1(3) volte \*

F2 = \*(2dir,2rov) x 1(3) volte, Tk, 2rov, lavorare la riga 2 del chart 2, 2 rov, Tk, (2rov, 6dir) x 2 volte, 2 rov, Tk, 2rov, 6dir\*\*, \*2rov, Tk, 2rov, lavorare la riga 2 del chart 1, 2roc, Tk, 2 rov, 6dir, 2rov, Tk, (2rov,2dir) x 1(3) volte \*

F3 = come F1 lavorando la riga 3 dei due chart

F4 = (2dir,2rov) x 1(3) volte, Tk, 2rov, lavorare la riga 4 del chart 2, 2 rov, Tk, 2rov, Cr6F, 2 rov, Tk, 2 rov, Cr6B, 2rov, Tk, 2 rov, ferro 4 del diagramma 1, 2 rov, Tk, 2 rov, Cr6F, 2 rov, Tk, (2rov, 2 dir) x 1(3) volte.

F5 = come F1 lavorando la riga 5 dei chart

F6 = come il F2

Questi 6 ferri formano il motivo dei diagrammi

Proseguire seguendo questa impostazione per i prossimi 18 ferri.

F25 RL = (2rov, 2 dir) x 1(3) volte, Tp, 2 dir, 6rov, 2 dir, Tp, 31 dir, Tp, 2dir, 6 rov, 41 dir, Tp, (2rov, 2dir)x 1(3)volte

F26 = (2dir, 2rov) x 183) volte, Tk, 41 rov, 6 dir, 2rov,, Tk, 31 rov,Tk, 2 rov, 6 dir, 2rv, Tk, (2rov, 2 dir) x 1(3) volte

F27 = (2rov, 2 dir) x 183) volte, Tp, 2 dir, 6 rov, (2dir, Tp) x 2 volte, 2 dir, 4 rov, 2 dir, Tp, 2 dir, lav la prima riga del diagramma2, 2 dir, Tp, 2 dir, 6 rov, 2 dir, 27 m della riga 1 del diagramma1, 2 dir. 4 rov, ( 2dir, Tp) x 2 volte, (2dir, 2 rov) x 1(3) volte

F28 = (2dir, 2rov) x 1(3) volte, (Tk,2rov) x 2 volte, 4 dir, 2 rov, la la riga 2 del diagramma1, 2rov, Cr6B, 2 rov, Tk, 2 rov, lav la riga 2 del diagramma 2, 2 rov, Tk, 2 rov, C4B, (2rov, Tk) x 2 volte, 2 rov, 6 dir, 2 rov, Tk, (2rov, 2 dir) x 1(3) volte

F29 = come F27 lavorando la terza dei due diagrammi

F30 = (2dir, 2rov) x 1(3) volte, (Tk, 2rov) x 2 volte, C4B, 2 rov, lav la riga 4 del diagramma 1, 2rov, 6 dir, 2rov, Tk, 2 rov, lav la riga 4 del diagramma2, 2rov, Tk, 2rov, C4B, (2rov, Tk) x 2 volte, 6 dir, 2 rov, Tk, (2rov, 2dir) x 1(3) volte

F31 = come F27 lavorando la riga 5 dei due diagrammi

F32 = (2dir, 2 rov) x 1(3) volte, (Tk, 2rov) x 2 volte, 4dir, 2rov, lav il ferro 6 del diagramma 1, 2 rov, 6dir, 2 rov, Tk, 2 rov, lav il ferro 6 del diagramma 2, 2 rov, Tk, 2 rov, 4 rov, (2rov, Tk) x 2 volte, 2 rov, 6 dir, 2 rov, Tk, (23rov, 2 dir) x 1 (3) volte.

Gli ultimi 6 ferri indicano la sequenza dei due diagrammi e le ripetizioni delle trecce.

Continuare con questa impostazione per i prossimi 18 ferri.

F51 RL= come il F25

F52 = intrecciare 2 (0) m, 1(0) dir, (2dir, 2 rov) x 0(3) volte, Tk, 41 rov, Cr6B, 2 rov, Tk, 31 rov, Tk, 2 rov, Cr6F, 2rov, Tk, (2rov, 2 dir) x 1 (3) volte

F53 = intrecciare 2(0) m, 1(0) dir, (2rov, 2dir) x 0(3) volte, Tp, 2 dir, 6rov, 2 dir, Tp, 2dir, lav 27 m del ferro 1 del diagramma 1, 2 dir, Tp, 2 dir, 6rov, 2 dir, Tp, (2dir, 6 rov) x 2 volte, 2 dir, Tp, 2 dir, lav le 13 maglie del ferro 1 del diagramma 2, 2 dir, Tp, 2 rov, (2rov, 2 dir) x 0 (2) volte, 0(2) rov

F54 = intrecciare 0(5) m, 2 (0) ins a rov, 0(2) rov, 0(82) dir, 0(2) rov, Tk, 2 rov, lav ferro 2 del diagramma2, 2 rov, Tk, 2 rov,lav il ferro 2 del diagramma 1, 2rov, Tk, 2 rov, 6 dir, 2 rov, Tk,2 (0) ins a rov, 0(29 rov, (2 dir, 2 rov) x 0(2) dir, Tp, 1(2) dir,0 (2) rov, 0(2) dir, 0(1) rov

F56 = 2 ins, continuare seguendo l'impostazione, Cr6B e Cr6F per le trecce, continuare seguendo l'impostazione fino alle ultime 2 m, 2 ins

Continuare secondo impostazione per i prossimi 20 ferri, **lavorando contemporaneamente**, le seguenti diminuzioni:

diminuire 1 m alla fine dei prossimi 3(5) ferri sul DL. Si otterranno 92 (100) m

F77 = (1dir, Tp, 1dir) x 0(81) volta, 1 dir, 6 rov, 2 dir, Tp, 31 dir, Tp, 2dir, lav le 13 m del ferro 1 del diagramma 2, 1 dir, (1dir, Tp, 1 dir) x 0(1) volta

F78 = (1rov, Tk, 1rov) x 0(81) dir, 1rov, lav le 13 m del ferro 2 del diagramma2, 2rov, Tk, 2rov, (6 dir, 2 rov)x 2volte,Tk, 2rov, 6dir, 2 rov, Tk, 31 dir, Tk, 2rov, 6dir, 1 rov, (1rov, Tk, 1rov) x 0(1) volta.

F79 = (1 dir, Tk,1dir) x 0(1) volta, 1 dir, 6 rov, (2 dir, Tp) x 2 volte, 2dir, 4 rov, 2 dir, Tp, 2 dir, lav le 13 m del ferro 1 del diagramma2, 2 dir, Tp, 2 dir, 6 rov, 2 dir, Tp, 2 dir, (6rov, 2dir) x 2 volte, Tp, 2 dir, lav le 13 m del ferro 3 del diagramma2, 1 dir , (1dir, Tp, 1dir) x 0(1) volta

F80 = (1rov, Tk,1rov) x 081) volta, 1 rov, lav le 13 m del ferro 4 del diagramma 2, 2 rov, Tk, 2 rov, Cr2B, 2 rov, Cr6F, 2 rov, Tk, 2 rov, 6dir, 2 rov, Tk, 2 rov, lav il ferro 2 del diagramma2, 2 rov, Tk, 2 rov, 4dir, (1rov, Tk) x 2 volte, 6dir, 1 rov,(1rov, Tk, 1 rov ) x0(1) volta

F81 = come il f79 lavorando il ferro 3 e il F5 dei diagrammi

F82 = (1rov, Tk,1rov)x081) volta, 1 rov, lav il ferro 6 del diagramma2, 2rov, Tk, 2 rov, (6dir, 2 rov) x 2 volte, Tk, 2 rov, Cr6B, 2 rov, Tk, 2 rov, lav il ferro 4 del diagramma2, 2 rov, Tk, 2 rov, C4B, (2rov, Tk) x 2 volte, 2rov, Cr6F, 1 rov, (1rov, Tk, 1 rov) x 0(1) volta

Gli ultimi 4 ferri sono l'impostazione dei due diagrammi e delle trecce, continuare secondo questa impostazione , intrecciando le trecce ogni 6 ferri, per 9(21) ferri.

Intrecciare tutte le maglie, seguendo l'impostazione del punto.

### **DAVANTI DESTRO**

con i ferri 3 mm avviare 62 (70) m

F1 DL = (1rov,1dir) x 3 volte, (2rov,2dir) fino alla fine del ferro

F2 = (2rov, 2dir) fino alle ultime 6 m, (1dir,1rov) x 3 volte

Questi 2 ferri formano il bordo a coste con 6 m a grana di riso all'inizio del ferro per il bordo di abbottonatura.

Ripetere questi due ferri ancora 3(4) volte

Prossimo ferro DL diminuzioni = 6 m grana di riso, 9 m a costa , 2 ins a dir, (10 m costa 1/1, 2 ins a dir) x2 volte, 21 (29) m a costa - 59-67 m

F seguente = dir fino alle ultime 6 m, 6 m grana di riso

Ferro seguente = 6 m grana di riso, rov fino alla fine del ferro

Cambiare con i ferri 3,25mm

F1 RL = come F1 del dietro da \*a\*, 6 m grana di riso

F2 = 6 m grana di riso, continuare come F2 del dietro da \*a\*

Continuare in questo modo lavorando come le prime 53 (61) m del dietro sui ferri sul RL, come le ultime 53(61)m del dietro sui ferri sul DL, con 6 m a grana di riso per il bordo

Continuare secondo impostazione fino al F 77(85), **contemporaneamente**, per lo scalfò manica, intrecciare 2(5) m durante il F 53 (55) e all'inizio dei 5(6) ferri seguenti-. Si otterranno 52 (56) m

### **Scollatura**

F78(86) DL = 13 m secondo impostazione , passare queste maglie su una spilla, continuare sulle 39 (43)m rimaste secondo impostazione.

Continuare a lavorare secondo impostazione diminuendo 1 m alla fine del prossimo ferro e 2 m all'inizio del ferro seguente x 4 volte – Si otterranno 27(31)m

Continuare per 3(7)ferri, chiudere le maglie

### **DAVANTI SINISTRO**

Con i ferri 3 mm avviare 60 (68) m

F1 DL = 2dir, (2rov,2dir) dir fino alle ultime 6 m, (1dir,1rov) x 3 volte.

F2 = (1rov, 1dir) x 3 volte, 2rov, (2dir, 2 rov) fino alla fine del ferro

Questi 2 ferri formano il motivo a coste con 6 maglie a grana di riso alla fine del ferro per il bordo, ripetere i due ferri ancora 3(4)volte.

Prossimo ferro diminuzioni = 15(23) m a coste, 2 ins a dir, 37 m a costa, 6 m grana di riso – Si otterranno 59 (67) m

Prossimo ferro RL = 6 m grana di riso, dir fino alla fine del ferro

Prossimo ferro = rov fino alle ultime 6 m, 6m grana di riso

Cambiare con i ferri 3,25 mm

F1 RL = 6 m grana di riso, continuare come il F1 del dietro da **\*\*a\*\***

F2 = lav come il F2 del dietro da **\*\*a\*\***, terminare con 6 m grana di riso

Continuare in questo modo lavorando come le ultime 53 (61) m del dietro sui ferri sul RL, come le prime 53(61)m del dietro sui ferri sul DL, con 6 m a grana di riso per il bordo

Continuare per 13 (15 ) ferri

Ferro con asole DL = continuare secondo impostazione fino alle ultime 4 m, 1 gett, 2ins a rov, 2 m grana di riso

Continuare a lavorare secondo impostazione fino al F77(85) , **contemporaneamente** ripetere il ferro dell'asola per 3 volte, ogni 20(22) ferri, per lo scolfo manica intrecciare 2(5) m durante il F 53 (55) e all'inizio dei 5(6) ferri seguenti-

### **Scollatura**

F78(86) DL = 39 (43)m secondo impostazione, girare il lavoro, passare le 13 m rimaste su una spilla,

Continuare a lavorare secondo impostazione diminuendo 2 m all'inizio del prossimo ferro e 1 m alla fine del ferro seguente x 4 volte – Si otterranno 27(31)m

Continuare per 3(7)ferri, chiudere le maglie

### **MANICHE**

Con i ferri del 3 mm avviare 42(50)m

15 ferri a coste come il dietro, aumentare 1 m al centro dell'ultimo ferro – 43 (51) m

Cambiare con i ferri 3,25 mm

Continuare a grana di riso: 1 dir, (1rov, 1dir) fino alla fine del ferro

si prosegue a grana di riso, aumentando 1 m all'inizio e alla fine del ferro nel F5 ,

Ripetere questi aumenti ogni 4 ferri fino ad avere 59(73) m

Continuare a grana di riso fino a 22(26)cm dall'inizio del lavoro.

Per modellare la manica:

intrecciare 2(5)m all'inizio dei prossimi 2 ferri.

Diminuire 1 m all'inizio e alla fine del ferro per i prossimi 8 (10) ferri, fino ad avere 39(43) m

Intrecciare 3 m all'inizio dei prossimi 4 ferri – 27 (31) m

Chiudere tutte le maglie

### **COLLETTO**

Cucire le spalle

Con il DL verso di voi passare le 13 m dalla spilla sul ferro 3,25mm, di seguito riprendere 16 (20) m dalla scollatura destra, 29 m lungo la nuca, 16(20)m lungo la scollatura sinistra, riprendere le 13 m in attesa sulla seconda spilla. – 87(95) m

Prossimi 2 ferri = chiudere 5 maglie, grana di riso fino alla fine del ferro

Continuare a grana di riso per 6 cm.

Intrecciare tutte le maglie.

### **FINITURE**

Cucire le maniche sotto, cucire i fianchi e le maniche al giromanica,

cucire i bottoni in corrispondenza delle asole, con il filo marrone scuro ricamare occhi naso e bocca all'orsetto.

