



Occorrente:
 da 550 a 770 m di filato DK (120 m x 50 gr)
 ferri circolari 4 mm
 gioco di ferri 4mm
 o adatti ad ottenere il campione indicato
 uncinetto 3,75
 4 spille attesa maglie
 4 bottoni di 1 cm di diametro
 Ago da lana
 Campione = 22 m x 31 f = 10x10 cm
 a m rasata
 Taglie: 18 m (2 – 4) anni
 Circ busto = 56 (61 – 66) cm
<http://www.ravelry.com/patterns/library/a-touch-of-lace-2>
<http://www.ravelry.com/designers/susan-gressman>

A touch of Lace di Susan Gressman

Il golfino si lavora in un pezzo unico fino allo scalfio, sui ferri circolari, lavorando avanti e indietro come con i ferri dritti, le maniche sono lavorate in tondo con il gioco di ferri dopo aver chiuso le spalle con il sistema dei 3 ferri.

Punti teniche e abbreviaz

Maglia rasata = 1 ferro dir, 1 ferro rovescio – ripetere sempre questi 2 ferri

Treccia finta:

F1 DL = 2 dir, 1 rov, *2 ins a dir e senza lasciare cadere dal ferro la maglia ottenuta, inserire il ferro di destra fra le due maglie e lavorare ancora una volta la prima maglia a dir, 1 rov* rip da *a* fino alle ultime 2 m, 2 dir

F2 = 2 rov, *1 dir, 2 rov* rip da *a* per tutto il ferro

Ripetere sempre questi 2 ferri

DL = dir del lav

RL = rov del lav

Chiusura con i 3 ferri:

<http://www.youtube.com/watch?v=wpJUrcX52DU>

Istruzioni:

SI ferro circolare avviare 138 (150, 162) m

Bordo: iniziando sul RL, lavorare a maglia rasata per 7 (7, 9) ferri, terminando sul RL

Ferro seguente DL= 1 dir, *gett, 2 ins* rip da *a* fino alla penultima maglia, 1 dir

Continuare a maglia rasata per 9 (9, 11) ferri terminando con un ferro sul RL

Continuare seguendo il chart 1 del punto traforato (leggere lo schema grafico da destra verso sinistra sul DL, da sinistra verso destra sul RL), iniziando e terminando con il numero di maglie (quadrettini bianchi) indicati nello schema grafico della taglia che volete realizzare.

Ripetere il punto traforato da F1 a F20 per un totale di 40 (50, 60) ferri

Lavorare ancora 8 ferri a maglia rasata, quindi separate i due davanti dal dietro, mettendo in attesa le prime ed ultime 35 (38, 41) m su due spille.

(La divisione del lavoro segna il punto dello scalfo)

DIETRO = sul dir del lavoro attaccare il filo e iniziare a lavorare a trecce finte sulle 68 (74, 80)m del dietro, per 10 (10, 12) ferri, terminando con un ferro sul RL.

Continuare a maglia rasata fino a quando lo scalfo manica misura 10 (10,7 – 11,5) cm, terminando con un ferro sul RL

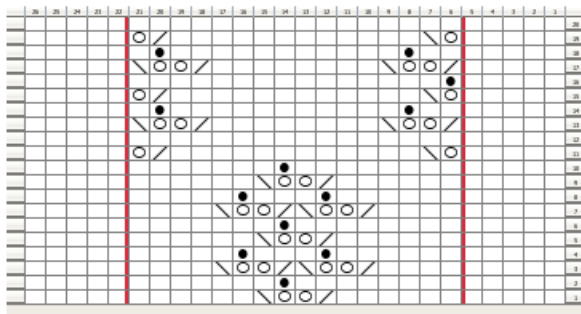
Prossimo ferro DL: 22 (23, 24) dir, attaccare un secondo gomito e intrecciare le 24 (28, 32) m centrali, terminare il ferro a dir

Ora continuare lavorando le due parti contemporaneamente, sullo stesso ferro usando due gomitoli, diminuendo 1 m lato scollatura, ogni 2 ferri, per 2 volte (20, 21, 22) m.

Continuare a maglia rasata fino a quando lo scalfo manica misura 10,7 (11,5 – 12,1) cm.

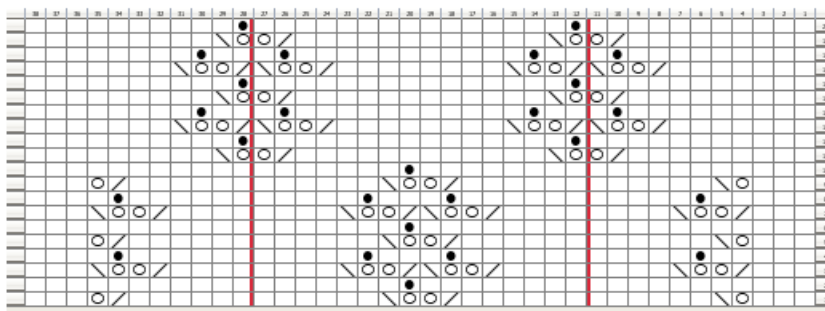
Mettere in sospenso su due spille le restanti 20, (21, 22) maglie.

A Touch of Lace size 18 months



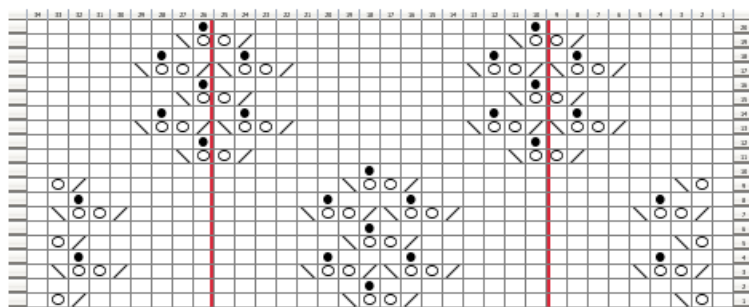
Created in KnitVisualizer (www.knitfoundry.com)

A Touch of Lace size 2T



Created in KnitVisualizer (www.knitfoundry.com)

A Touch of Lace size 4T



Legend:

<input type="checkbox"/>	knit knit stitch
<input type="checkbox"/>	yo Yarn Over
<input type="checkbox"/>	ssk Slip one stitch as if to knit, Slip another stitch as if to knit. Insert left-hand needle into front of these 2 stitches and knit them together
<input type="checkbox"/>	k2tog Knit two stitches together as one stitch
<input type="checkbox"/>	purl purl stitch

Created in KnitVisualizer (www.knitfoundry.com)

- dir
- O gett
- rov
- \ accav
- / 2 ins

Davanti destro = Riprendere sul ferro le 35 (38, 41) m del dav destro, attaccare il filo, e lavorare come spiegato per il dietro fino a 6,3 (7, 7,6) cm, terminando con un ferro sul RL

Scollatura DL = all'inizio del ferro intrecciare 7 (9, 11) m per una volta,

prossimo ferro DL = intrecciare all'inizio del ferro 3 m

prossimo ferro DL = intrecciare all'inizio del ferro 2 m

Quindi diminuire 1 m, sempre all'inizio di ogni ferro sul DL, per 3 volte (20, 21, 22) m

Continuare a maglia rasata fino ad arrivare alla stessa altezza del dietro.

Mettere in sospenso su due spille le restanti 20, (21, 22) maglie.

Davanti sinistro = Lavorare come spiegato per il davanti destro, ma in modo speculare

Maniche

Si lavorano separatamente. Cucire le spalle con la chiusura con tre ferri.

Iniziando dall'ascella, con il gioco di ferri riprendere 50 (54, 58)m regolarmente spaziate lungo tutto lo scalfio manica.

Inserire un M per segnare l'inizio del giro e iniziare a lavorare a maglia rasata in tondo fino a 6,4 (7,5- 10) cm.

Prossimo ferro: 1 dir, accav, dir fino alle ultime 3 m, 2 ins, 1 dir

Continuare a diminuire in questo modo ogni 6 (6,8) giri ancora per 5 (6,7) volte – 38 (40,42) m

Continuare a maglia rasata fino a quando la manica misura 19 (20,5 – 28) cm

Ferro seguente = *gett, 2 ins* rip da *a* per tutto il giro.

/ giri a maglia rasata in tondo.

Chiudere tutte le maglie molto morbidamente.

Finiture:

Risvoltare il bordo sull'orlo e le maniche e cucirlo sul rov del lav.

Bordo a uncinetto

Sul dir DL, iniziando dal basso del davanti destro, attaccare il filo e lavorare un giro a punto basso lungo il davanti destro, il collo e il davanti sinistro.

Girare il lavoro

“catenelle, 1 punto basso nella seconda maglia dall'uncinetto , *3 catenelle, saltare una maglia, 1 punto basso nella prossima maglia * rip da *a* per tutto il bordo completo.

Chiudere

Cucire 4 bottoni in corrispondenza degli smerli a uncinetto, partendo dal bordo collo e terminando alla fine del pezzo lavorato a finta costa.

Bloccare leggermente.

Traduzione italiana di B.Ajroldi www.tricotting.com