



**Occorrente:**

100 gr di filato Sublime Baby cashmere merino silk DK (50grx116m), oppure Sublime Soya Cotton DK (50grx110m), oppure Baby Cotton Kapok DK (50grx110m), oppure Sirdar Baby Snuggly Bamboo (50gr x 95m)

Ferri dritti 3,5 e 4 mm

3 bottoni

Campione = 10x10 cm = 22m x 28 ferri

Taglia= 0-3 mesi

Larghezza busto = 48 cm

Lunghezza manica interna = 15 cm

Lunghezza allo scalfo = 23 cm

<http://www.ravelry.com/patterns/library/prinsessa-estellen-nuttu>

<http://www.suurikasityo.fi/artikkelit/rt1305-Prinsessa-Estellen-nuttu-.html>

## *Prinsessa Estellen*

**Punti e tecniche impiegate:**

M = marcatore o segnamaglie

legaccio = tutti i ferri a dir

maglia rasata = un ferro dir, un ferro rov

asole = ogni 12 ferri - 2 dir, 2 ins, gett, 2 dir

accav = passare 1 m senza lavorarla, lavorare a dir la m seguente e accavallare la m passata sulla m ottenuta

accav doppio = pass 2 m senza lavorarle, lavorare a dir la m seguente, accavallare le due m passate sulla m ottenuta

Punto foglia, si lavora su 9 maglie per 25 ferri:

f1 = 2 dir, 2 ins, gett \*1 dir, gett, accav, 4 dir, 2 ins, gett, 1dir, gett, \* rip da \*a\* per tutto il ferro, terminare con 1 dir, gett, acc, 2 dir

f2 e tutti i ferri pari = rov

f3 = 1 dir, 2 ins, 1 dir, gett, \*1 dir, gett, 1 dir, accav, 2 dir, 2 ins, 1 dir, gett, \* rip da \*a\* per tutto il ferro, terminare con 1 dir, gett, 1 dir, accav, 1 dir

f5 = 2 ins, 2 dir, gett, \*1 dir, gett, 2 dir, accav, 2 ins, 2 dir, gett, \* rip da \*a\* per tutto il ferro, terminare con 1 dir, gett, 2 dir, accav

f7 = accav, 2 dir, gett, \*1 dir, gett, 2 dir, 2 ins, accav, 2 dir, gett, \* rip da \*a\* per tutto il ferro, terminare con 1 dir, gett, 2 dir, 2 ins

f9 = dir

f11 = dir

f13 = accav, 2 dir, \* 3 dir, 2 ins, gett, accav, 2 dir\* rip da \*a\* per tutto il ferro, terminare con 3 dir, 2 ins

f15 = accav, 1 dir \*2 dir, 2 ins, gett, 1 dir, gett, accav, 1 dir\* rip da \*a\* per tutto il ferro, terminare con 2 dir, 2 ins

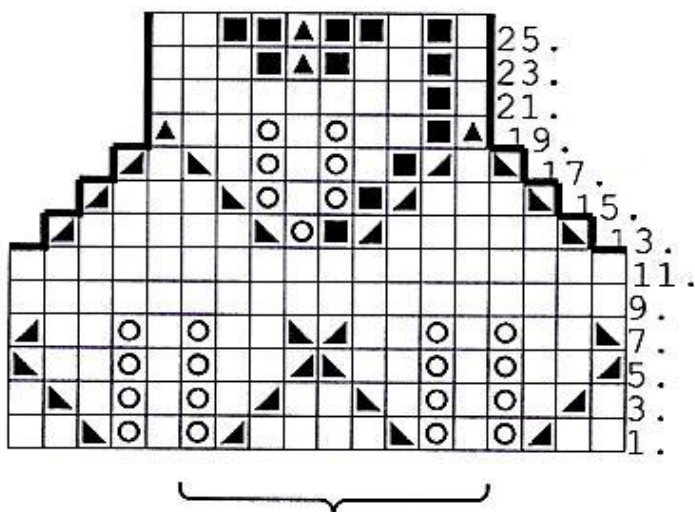
f17 = accav, \* 1 dir, 2 ins, 1 dir, gett, 1 dir, gett, 1 dir, accav,\* rip da \*a\* per tutto il ferro, terminare con 1 dir, 2 ins

f19 = \*accav doppio, 2 dir gett, 1 dir, gett, 2 dir\* rip da \*a\* per tutto il ferro, terminare con 1 accav doppio

f21 = dir

f23 = \* 3 dir, accav doppio, 2 dir\* rip da \*a\* per tutto il ferro, terminare con 1 dir

f25 = \* 2 dir, accav doppio, 1 dir\* rip da \*a\* per tutto il ferro, terminare con 1 dir



**Le maglie incluse nella parentesi graffa sono da ripetere**

**O = gett**

**▲ = accav doppio**

**■ = spazio da non considerare**

**triangolo nero inclinato verso destra = 2 ins**

**triangolo nero inclinato verso sinistra = accav**

Si lavora in un pezzo unico fino allo scalfo

Con i ferri del 3,5 mm montare 110 m e lavorare 7 righe a punto legaccio, cambiare con i ferri del 4 mm e continuare a maglia rasata con le prime ed ultime 6 maglie a legaccio per i bordi di apertura.

A 14 cm di alt totale dividere il lavoro nel modo seguente:

lavorare 25 m per il dav destro, chiudere 7 m per lo scalfo, lavorare 46 m per il dietro, chiudere 7 m per il secondo scalfo, lavorare 25 m per il dav sinistro.

Lasciare tutte le maglie in attesa.

#### MANICHE

##### PER CHI LAVORA CON I FERRI CIRCOLARI

Con il 3,5 mm montare 30 m, ins un M per segnare l'inizio del giro e lavorare per 7 giri a legaccio, cambiare con i ferri del 4mm e continuare a maglia rasata, aumentando, all'interno della prima e ultima maglia del giro, 1 maglia, ogni 3 cm, per 5 volte, fino ad arrivare ad avere 40 m sul ferro.

A 15 cm di lunghezza manica dall'inizio, per lo scalfo:

Chiudere 7 m, lasciare il resto delle m in attesa (33m)

##### PER CHI LAVORA CON I FERRI DRITTI

Con il 3,5 mm montare 30 m e lavorare per 7 ferri a legaccio, cambiare con i ferri del 4mm e continuare a maglia rasata, aumentando, all'interno della prima e ultima maglia del ferro, 1 maglia, ogni 3 cm, per 5 volte, fino ad arrivare ad avere 40 m sul ferro.

A 15 cm di lunghezza manica dall'inizio, PER LO SCALFO PROCEDERE COME SEGUE:

chiudere 3 m all'inizio del ferro, lavorare 2 m ins a metà del ferro, e chiudere 3 m alla fine del ferro. (33m)

Lasciare le restanti maglie in attesa.

#### SPRONE

Sul dir del lavoro, unire i vari pezzi nel modo seguente:

riprendere sul ferro 25m del dav destro, 33 m della prima manica, 46 m del dietro, 33m della seconda manica, 25 m del dav sin (162m)

Ora lavorare un ferro a dir, sempre con le prime ed ultime 6 m a legaccio per i bordi, lavorando, per unire i vari pezzi, 2 m ins a dir all'inizio e alla fine di ogni pezzo, come di seguito indicato:

24 dir (dav destro), 2 ins, 31 dir (manica), 2 ins, 44 dir (dietro), 2 ins, 31 dir (manica), 2 ins, 24 dir (158m)

f seg = 6 dir, rov fino alle ultime 6 m, 6 dir

Ora impostare la lavorazione a punto foglie:

f1 = dir del lav – 6 dir (bordo), 1 dir, f1 del punto foglia (ripetere il motivo a punto foglia per 15 volte (ogni motivo è di 9 maglie) , 1 dir, 6 dir (bordo)

f2 e tutti i ferri pari = rov

Continuare con questa impostazione lavorando secondo spiegazione del punto foglia, proseguendo con i ferri di lavorazione lo sprone si restringerà mano a mano.

Dopo aver eseguito il f13 del punto foglia si avranno 141 m sul ferro

Dopo avere eseguito da f14 a f19 si avranno 135m sul ferro

Dopo aver eseguito da f20 a f25 si avranno 75 m sul ferro

Nel ferro seguente, cambiare con i ferri del 3,5 mm :

f1 = 6 dir,( 2 ins a dir, 2 dir ) x 14 volte, 1 dir, 6 dir (bordo) (60m)

Dal ferro seguente continuare a legaccio per 5 ferri, ricordandosi di fare l'ultima asola

Nel ferro seguente chiudere tutte le maglie molto morbidamente

Confezione:

cucire i sottomanica e l'ascella, cucire i bottoni in corrispondenza delle maniche

traduz di B.Ajroldi 2012 [www.tricotting.com](http://www.tricotting.com)