



Occorrente:

Da 450 a 700 gr di Filato Sheep(ish)[™]
by Vickie Howell

(150m x 85 gr)

Ferri 5,5 mm con cavo da 60 cm

Gioco di ferri 5,5 mm

Marcatori

Spille attesa maglie

7 bottoni da 2,5 cm di diametro

Taglie

Small (Medium, Large, XL, 2XL)

Circ Busto: [93.5 (102, 111, 120,
129.5) cm], Abbottonato

Lunghezza. [55 (57, 61, 63.5, 68) cm].

Campione 10x10 cm: 17m x 22 f a
maglia rasata

<http://www.bernat.com/pattern.php?PID=6457>

TOP SIDE CARDI di Bernat

Cardigan top down, leggermente asimmetrico.
la banda traforata è posizionata sul davanti destro

Punti , tecniche e abbreviazioni:

punto legaccio = tutti i ferri a dir

aum rov = lavorare la maglia a rov due volte, la prima a rov normale la seconda a rovescio ritorto

Accav= passare una maglia senza lavorarla, lavorare la maglia successiva a dir, accavallare la maglia passata sulla maglia ottenuta

Costa 1/1 (su un numero di maglie multiplo di 2) = 1 dir, 1 rov, per tutto il ferro

Costa 2/2 (su un numero di maglie multiplo di 2= 2 dir, 2 rov per tutto il ferro

Punto cascata di foglie 8 si lavora su un multiplo di 14 m):

f1 (dir del lav): 3 dir, 2 ins, 1 dir, gett, 2 rov, gett, 1 dir, accav, 3 dir

f2 e tutti i ferri sul rov del lav: 6 rov, 2 dir, 6 rov

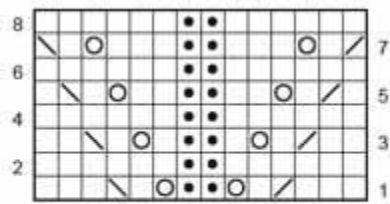
f3: 2 dir, 2 ins, 1 dir, gett, 1 dir, 2 rov, 1 dir, gett, 1 dir, accav, 2 dir

f5: 1 dir, 2 ins, 1 dir, gett, 2 dir, 2 rov, 2 dir, gett, 1 dir, accav 1 dir

f7: 2 ins, 1 dir, gett, 3 dir, 2 rov, 3 dir, gett, 1 dir, accav

f8: rip f2.

Ripetere da f1 a f8 , questi 8 ferri costituiscono il motivo. (vedi chart)



CASCADING LEAVES PATTERN

- O = gett
- / = 2 ins
- \ = accav
- = rov su dir, dir su rov
- = dir su rov, rov su dir

Collo

Con il ferro circolare montare nel modo seguente:

8 (10, 11, 12, 13) m per il dav sinistro, IM

7 (8, 9, 10, 11) m per la manica sinistra, IM

20 (22, 24, 26, 28) m per il dietro, IM

7 (8, 9, 10, 11) m per la manica destra, IM

8 (10, 11, 12, 13) m per il dav destro

58 (64, 70, 76, 82) m in totale sul ferro

Lavorare a costa 1/1 per 2,5 cm terminando con un ferro sul rov del lav.

Impostazione

Prossimo ferro sul dir del lav = (lavorare a maglia rasata rov fino al primo M, aum rov, PM, aum rov) x 4 volte, lavorare a maglia rasata rov fino alle ultime 15 m, 14 m a punto cascata di foglie, 1 rov.

66 (72, 78, 84, 90) m sul ferro

Prossimo ferro sul rov del lav = lavorare le maglie come si presentano

Continuare a lavorare secondo questa impostazione, ripetendo gli ultimi 2 ferri ancora 23 (26, 29, 32, 35) volte, terminando con un ferro sul rov del lavoro, fino ad avere:

250 (280, 310, 340, 370) m sul ferro, così suddivise:

32 (37, 41, 45, 49) per il dav sinistro

55 (62, 69, 76, 83) per la manica sinistra

68 (76, 84, 92, 100) per il dietro

55 (62, 69, 76, 83) per la manica destra

40 (43, 47, 51, 55) per il davanti destro

DIVISIONE DEL LAVORO

Prossimo ferro sul dir del lav = rov fino al M del dav sinistro, mettere in attesa su una spilla le prossime 55 (62, 69, 76, 83) m della manica sinistra, togliere M, montare a nuovo 8 m per il sottomanica, lavorare a rov il dietro, mettere in attesa su una spilla le prossime 55 (62, 69, 76, 83) m della manica destra, togliere M, montare 8 m per il sottomanica, lavorare il davanti destro.

156 (172, 188, 204, 220)

Lavorare su queste maglie secondo impostazione, continuando la striscia traforata sul davanti destro fino a 23 (23, 24.5, 24.5, 25.5) cm misurando dall'ascella, terminando con un ferro sul rov del lav.

Prossimo ferro sul dir del lav = a costa 2/2, proseguire per 6 cm, quindi intrecciare morbidamente tutte le maglie, lavorando a costa.

MANICHE

Riprendere con il gioco di ferro, le 55 (62, 69, 76, 83) m in attesa della manica e lavorare a costa 2/2 per circa 5 cm.

Intrecciare tutte le maglie molto morbidamente .

Bordi e finiture

Collo

Sul dir del lav, riprendere le maglie dalla scollatura e lavorare a costa 2/2 per circa 5 cm.

Bordi davanti

Sul dir del lav, riprendere le maglie dal davanti destro, terminando alla fine del bordino a coste del collo, e lavorare 12 ferri a legaccio, nel ferro successivo lavorare le asole (2 ins, gett) regolarmente spaziate, quindi terminare con 12 ferri a legaccio.

Intrecciare tutte le maglie molto morbide su rov del lav, lavorando a dir.

Stesso procedimento per il bordo sinistro, omettendo le asole.

