



» model: Little S » photos: Erika Neitzke

Occorrente:

4 [5, 5, 5, 6, 6] gomitoli di filato Classic Elite Portland Tweed (110m x 50 gr)
Taglie: 2-3 [4-5, 6-7, 8, 9, 10] anni
ferri circolari con cavo da 80 cm 4,5 e 5 mm

15 marcatori, di cui:

1 rosso per segnare l'inizio del giro

6 verdi per segnare l'inizio e la fine di ogni treccia

4 gialli per segnare le raglan

4 blu per segnare il punto dell'apertura

Ago da lana

Ferretto per trecce

Campione 16 m in 22 ferri a maglia

rasata con il 5mm

Misure finite: lung. 34 (36-41-42,5-44-46) cm

<http://www.ravelry.com/patterns/library/lana-7>

<http://www.ravelry.com/designers/erika-neitzke>

http://www.petitepurls.com/Winter12/winter2012_p_lana.html

LANA by Erika Neitzke

Il poncho è lavorato senza cuciture sul ferro circolare iniziando dal basso, nel punto dove si inseriscono le aperture dei passanti si lavora avanti e indietro come sui ferri dritti.

Quando si lavora avanti e indietro il chart A si deve leggere:

sul DL : da destra verso sinistra

sul RL = da sinistra verso destra

Punti tecniche e istruzioni:

M = marcatore

IM = inserire M

PM = passare M

DL = dir del lavoro

RL = rov del lavoro

Accav = passare una maglia senza lavorarla prendendola a dir, lavorare 1 dir, accavallare la maglia passata sulla maglia lavorata

Accav rov = passare una maglia senza lavorarla prendendola a rov, lavorare 1 rov, accavallare la maglia passata sulla maglia lavorata

2 ins rov = lavorare 2 maglie insieme a rov

Istruzioni:

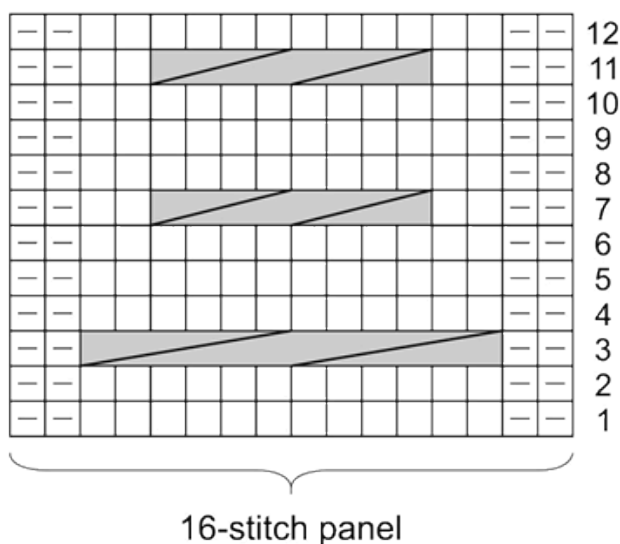
Corpo

Co i ferri più piccoli avviare 204 [212, 220, 228, 236, 244] M, IM per segnare l'inizio del giro e segnerà anche il mezzo dietro, unire in tondo il lavoro badando a ritorcere le maglie.

Giro 1 = *2 dir, 2rov*, rip da *a* per tutto il giro

Ripetere G1 fino a 5 (5 - 6,5 - 6,5 - 6,5) cm dall'inizio del lavoro

Chart A



knit on RS; purl on WS

purl on RS; knit on WS



C8B: slip 4 sts to cn, hold to back; knit 4, knit 4 from cn



C12B: slip 6 sts to cn, hold to back; knit 6, knit 6 from cn

Il pannello è di 16 maglie

- = rov sul DL, dir sul RL

□ = rov sul DL, dir su RL

C8B = treccia su 8 maglie (passare 4 maglie sul ferretto per trecce posto dietro del lavoro, 4 dir, lavorare le 4 maglie sul ferretto)

C12B 0 treccia su 12 maglie (passare 6 maglie sul ferretto per trecce posto dietro il lavoro, 5 dir lavorare le 6 maglie sul ferretto)

Cambiare con il ferro più grosso.

Prossimo giro (impostazione), in questo giro si inseriscono i M per segnare le varie parti del lavoro.

22 [23, 24, 25, 26, 27] dir, IM per l'apertura del passante, 6 dir, IM per la raglan, 15 [16, 17, 18, 19, 20] dir, IM per il pannello con trecce, 2rov, 12dir, 2rov, IM per il pannello con trecce, 15 [16, 17, 18, 19, 20] dir, IM per la raglan, 6 dir, IM per l'apertura del passante, 14 [15, 16, 17, 18, 19] dir, IM per il pannello con trecce, 2 rov, 12 dir, 2 rov, IM per pannello con trecce, 14 [15, 16, 17, 18, 19] dir, IM per l'apertura del passante, 6 dir, IM per la raglan, 15 [16, 17, 18, 19, 20] dir, IM per pannello con trecce, 2 rov, 12 dir, 2 rov, IM per

pannello con trecce, **15 [16, 17, 18, 19, 20]**dir, **IM** per la raglan, 6 dir, **IM** per apertura passante, dir fino alla fine del ferro.

Sezione 1 con il passante

Dir fino al M, iniziare a lavorare avanti e indietro come sui ferri dritti.

F1 RL = 1 dir, rov fino al M, PM, rov fino a una maglia dal M, 1 dir, girare il lavoro

F2 DL = dir fino al M, PM, dir fino al prossimo M, girare il lavoro

F3-12 = ripetere F1 e F2 ancora 5 volte.

Tagliare il filo



Sezione 2 con il passante

Attaccare il filo al lavoro sul ferro sinistro.

F1 DL = (dir fino al M, PM) x 2 volte, lavorare il Chart A fino al prossimo M, (PM, dir fino al prossimo M) x 2 volte, girare il lavoro.

F2 RL = 1 dir, (rov fino al M, PM) x 2 volte, lavorare il Chart A fino al prossimo M, PM, rov fino al prossimo M, PM, rov fino a una maglia dal al prossimo M, 1 dir, girare il lavoro

F3-4 = ripetere F1 e F2

F5 DL = diminuzioni – dir fino a 3 maglie dal M, accav, 1 dir, PM, 1 dir, 2 ins, dir fino al prossimo M, PM,

lavorare come da impostazione del chart A fino al prossimo M, PM, dir fino a 3 maglie dal M, accav, 1 dir, PM, 1 dir, 2 ins, dir fino al prossimo M, girare il lavoro

F6-9 = ripetere F2 x una volta, e F1 e F2 x una volta, ripetere ancora una volta F1

F10 RL = diminuzioni – 1 dir, rov fino a 3 maglie dal M, 2 ins rov, 1 rov, PM, 1 rov, accav rov, rov fino al prossimo M, PM, lavorare come da impostazione del chart A fino al prossimo M, PM, rov fino a 3 maglie dal M, 2 ins rov, 1 rov, PM, 1 rov, accav rov, rov fino a una maglia dal M, 1 dir, girare il lavoro

F11-13 = ripetere F1 e F2 una volta, e F1 ancora una volta

Tagliare il filo.

Sezione 3 con il passante

Attaccare il filo al lavoro sul ferro sinistro.

F1 DL = dir fino al M, PM, lavorare il Chart A fino al prossimo M, PM, dir fino al prossimo M, girare il lavoro

F2 RL = 1 dir, rov fino al M, PM, lavorare il Chart A fino al prossimo M, PM, dir fino a una maglia dal prossimo M, 1 dir, girare il lavoro

F3-13 = Ripetere F1 e F2 ancora per 5 volte, quindi ripetere F1 ancora una volta

Tagliare il filo

Sezione 4 con il passante

Lavorare come spiegato per la **Sezione 2** ma senza tagliare il filo, quando la sezione sarà completa continuare a dir, terminando il giro e unendo il lavoro in tondo: 188 [196, 204, 212, 220, 228] maglie

Da qui riprendere la lavorazione in tondo, togliere i M che segnano i 4 passanti

Prossimi 2 giri = dir lavorando il chart A nella sezione del pannello a trecce segnato dai M

Prossimo giro = diminuzioni - *dir fino a 3 maglie dal M della raglan, accav, 1 dir, PM, 1 dir, 2 ins, dir fino al prossimo M che segna il pannello a trecce, lavorare il chart A, * rip da *a* ancora 2 volte, dir fino a 3 maglie dal M che segna la raglan, accav, 1 dir, PM, 1 dir, 2 ins, dir fino alla fine del giro - 180(188, 196, 204, 212, 220] maglie

Continuare lavorando i pannelli a trecce, ripetendo il giro di diminuzioni ogni 5 giri per 7 [8, 9, 9, 10, 11] volte, fino a quando il lavoro misurerà 28,5 (30,5- 34 – 35,5 – 37 – 39) cm dall'inizio del lavoro. 124 [124, 124, 132, 132, 132] maglie

A questo punto potrebbe essere necessario passare alla lavorazione magic loop

Continuare il lavoro ripetendo il giro di diminuzioni ogni 2 giri per una volta, e ogni giro per 2 volte. 100 [100, 100, 108, 108, 108] maglie.

Collo

Ora le maglie saranno poche e si lavorerà con il metodo magic loop:

2dir, 2 rov, rip da *a* fino alla fine del giro

Continuare a costa 2/2 per 2,5 (2,5 – 3 -3 – 3 - 3) cm dall'inizio del collo

Prossimo giro = *2dir, 2 rov*, rip da *a* fino alla fine del giro 75 [75, 75, 81, 81, 81] maglie

Prossimo giro = *2dir, 1rov*, rip da *a* fino alla fine del giro

Ripetere l'ultimo giro fino a 5 (5 – 6 – 6 – 6 – 6) cm dall'inizio del collo.

Prossimo giro = +2ins, 1 dir*, rip da *a* fino alla fine del giro - 50 [50, 50, 54, 54, 54] sts.

Tagliare il filo lasciando un filo lungo circa 1 m.

Infilare l'ago da lana e chiudere le maglie con il metodo [sewn bind off](#).

<http://www.youtube.com/watch?v=lbN-01lXpg>



Cintura

Con i ferri più grandi avviare 18 maglie

F1 DL = *2dir, 2rov* rip da *a* fino a 2 maglie dalla fine del ferro, 2 dir

F2 RL = *2rov, 2dir* rip da *a* fino a 2 maglie dalla fine del ferro, 2 rov

F3 = 1 dir, lavorare il chart A, 1 dir

Ripetere il F3 fino a 100 (100 – 100 - 110 – 110) cm dall'inizio della cintura, terminando con il F6 del chart A.

Ripetere F1 e F2 ancora 2 volte.

Chiudere tutte le maglie.



FINITURE

Bloccare leggermente il poncho.

Passare la cintura attraverso i passanti