



**Occorrente:**

150-170 gr di filato (192m x 100gr)  
 Ferri circolari 5 e 4 mm con cavo da  
 80-100 cm , o adatti a ottenere il  
 campione indicato

5 marcatori

Spille attesa maglie o filato di colore  
 diverso

3 bottoni di diametro 2 cm

Ago da lana

**Campione:** 18m per 10cm a maglia  
 rasata con i ferri del 5mm

Taglie: 18-24 mesi con circonferenza  
 busto di 55 cm

[http://www.ravelry.com/patterns/libra  
 ry/hine-is-a-girl](http://www.ravelry.com/patterns/library/hine-is-a-girl)

[http://www.ravelry.com/patterns/sour  
 ces/knitsoquaint](http://www.ravelry.com/patterns/sources/knitsoquaint)

## hine.....is a girl by kelly brooker

versione gratuita

traduzione italiana di B.Ajroldi per [www.tricotting.com](http://www.tricotting.com)

**Punti tecniche e abbreviazioni:**

Dir = diritto

2ins = 2 maglie insieme a dir (diminuzione)

Aum interc = con la punta del ferro sinistro sollevare il filo fra le due maglie dal davanti verso il dietro del lavoro e lavorarlo a dir ritorto

Rov = rovescio

IM = inserire marcatore

M = marcatore – i marcatori sono numerati (a, b, c ,d)

PM = passare marcatore

TM = togliere marcatore

Gett = filo sul ferro

M = maglia(e)

1

Please respect yourself and designers everywhere by obtaining your own legal copy of this pattern.

Feel free to sell items created from this version of the pattern ☺

[www.knitsoquaint.blogspot.com](http://www.knitsoquaint.blogspot.com)knitsoquaint@live

Pass 1 m a rov = passare senza lavorare 1 m a rovescio con il filo dietro il lavoro

### Istruzioni:

Parte a : busto

Con i ferri 5 mm, avviare molto morbidamente 65 m.

F1 = pass 1 m a rov, 3 dir, (1 rov, 1 dir) fino alla penultima m, 1 dir

F2 = 2 rov, 1 dir, (1rov, 1 dir) fino a 4 maglie dalla fine del ferro, 4 dir

F3 = pass 1 m a rov, 3 dir, (1 rov, 1 dir) fino alla penultima m, 1 dir

F4 = 2 rov, 1 dir, gett, 2 ins, (1 rov, 1 dir) fino a 4 maglie dalla fine del ferro, 4 dir

F5 = pass 1 m a rov, 3 dir, IMA, 1 dir, iniziare il punto traforato (lo schema a pag 3), 1 dir, IMb,1 dir, gett, 19 dir,gett, 1 dir, IMc, 1 dir, iniziare il punto traforato, 1 dir, IMd, 1 dir, gett, 15 dir, aum interc, 1 dir, IMe, 1 rov, 1 dir, 1 rov, 2 dir

F6 = 2 rov, 1 dir, 1 rov, 1 dir, PMe, rov fino a Ma, PMA, 4 dir

F7 = pass 1 m a rov, 3 dir, PMA, 1 dir, lavorare a punto traforato, 1 dir, PMb, 1 dir, gett, dir fino a 1 maglia dal Mc, gett, 1 dir, PMc, 1 dir, lavorare a punto traforato, 1 dir, PMd, 1 dir, gett, 15 dir, aum interc, 1 dir, PMe, 1 rov, 1 dir, 1 rov, 2 dir

Ripetere F6 e F7 fino ad avere 45 m tra il Mb e il Mc (dietro), terminando con il F6.

Separazione delle maniche :

Pass 1 m a rov, 3 dir, TMA, passare su una spilla le maglie tra il Ma e il Mb (manica sinistra), TMb, avviare 4 maglie per il sottomanica, dir fino al Mc (dietro), TMc, passare su una spilla le maglie tra il Mac e il Md (manica destra), TMd, avviare 4 maglie per il sottomanica, dir fino al Me, TMe.

Ora si unisce il lavoro in tondo:

Lavorare 2ins a dir, passare la maglia ottenuta e le tre maglie seguenti su un ferretto ausiliario davanti alle prime 4 maglie di questo ferro e lavorarle insieme prendendendole 2 a 2 (risultano 4 maglie) , IM per segnare l'inizio del giro. – 98 maglie.

(E' anche possibile unire le 4 maglie con il sistema dei 3 ferri)

Parte b : corpo

*NOTA: se lo desiderate a questo punto potete passare a un circolare con il cavo più corto (40 cm)*

*Continuare a maglia rasata in tondo fino a 30-35 cm misurando dall'ascella.*

*Bordo: lavorare a costa 1/1 (1dir, 1 rov) per 10 giri.*

*Chiudere tutte le maglie, lavorando a costa 1/1.*

Parte c: maniche

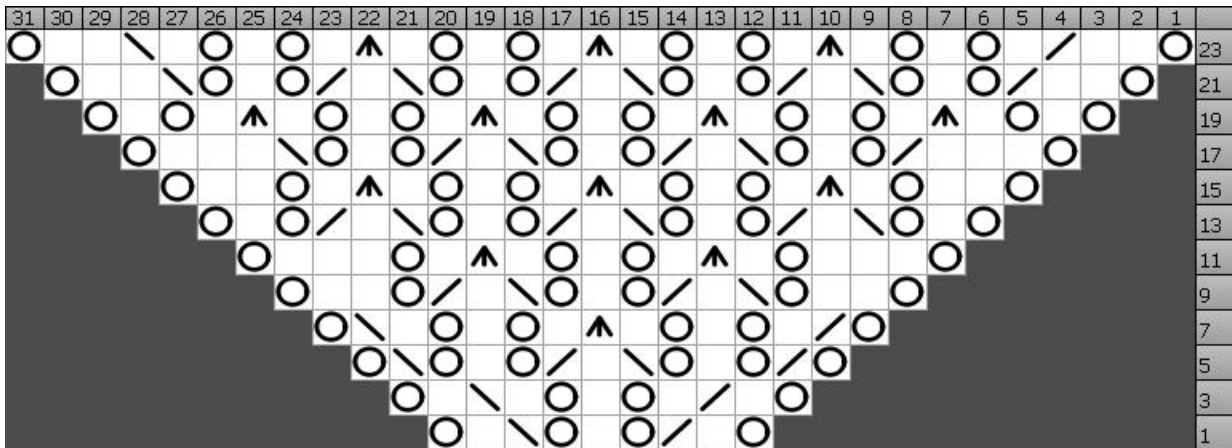
Con il ferro circolare 4 mm, partendo dalla metà dell'ascella, riprendere 2 maglie, di seguito riprendere le maglie in attesa della manica, riprendere altre 2 maglie dal sottomanica, IM per segnare l'inizio del giro.


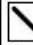




( se lavorate in tondo è consigliabile il sistema magic-loop)

Continuare a costa 1/1 (1 dir, 1 rov) in tondo per 4 giri.

Chiudere molto morbidamente lavorando a costa 1/1.

Ripetere per la seconda manica



Key:	
 Central Double Decrease cdd (RS) slip 2 sts, knit 1, pass 2 slip sts over (WS) slip 2 sts together, purl next st, pass 2 slip stitches over	 Slip Slip Knit ssk (RS) slip, slip, knit slipped sts together (WS) slip, slip, purl slipped sts together
 Knit k (RS) Knit (WS) Purl	 No Stitch x (RS) No Stitch (WS) No Stitch
 Knit 2 Together k2tog (RS) Knit 2 stitches together	 Yarn Over yo (RS) Yarn Over (WS) Yarn Over

Lo schema si legge da sinistra verso destra, nel grafico sono inseriti solo i ferri sul dir del lavoro, i ferri sul rov si lavorano sempre a rov.

O = gett

□ = sul dir del lav :dir - sul rov del lav: rov

/ = 2ins

\ = accav (passare una m senza lavorarla, lavorare a dir la m seguente, acavallare la m passata sulla maglia lavorata

■ = non considerare

/|\ = accav doppio centrato :

sul dir del lav = pass 2 maglie senza lavorarle, lavorare 1 dir, accavallare le due maglie passate sulla maglia lavorata

sul rov del lav = pass 2 maglie senza lavorarle, lavorare 1 rov, accavallare le due maglie passate sulla maglia lavorata

Please respect yourself and designers everywhere by obtaining your own legal copy of this pattern.

Feel free to sell items created from this version of the pattern ☺

[www.knitsoquaint.blogspot.com](http://www.knitsoquaint.blogspot.com)knitsoquaint@live

## **Finiture**

*Rientrare li fili di giunta, se si presentano dei buchi sotto le ascelle, chiuderli con l'ago.*

*Cucire il primo bottone in corrispondenza dell'asola, gli altri due (sono fissi) cucirli regolarmente spaziatati sul bordo in modo da fermare la chiusura laterale .*

*Lavare e bloccare leggermente, aprendo il punto traforato delle maniche.*



Please respect yourself and designers everywhere by obtaining your own legal copy of this pattern.

Feel free to sell items created from this version of the pattern ☺

[www.knitsoquaint.blogspot.com](http://www.knitsoquaint.blogspot.com)knitsoquaint@live