



Nella foto taglia 3 mesi

Occorrente:

100 (100, 150, 150, 150, 200) m di filato tipo DK (110-120 m 50 gr) in lana o cotone (per un risultato ottimale usare un filato che una volta lavorato abbia una buona definizione)

Ferri circolari o gioco di ferri 4 mm

Ferri circolari o gioco di ferri 3,25 mm

Marcatore

Uncinetto 3,5 mm

Campione 10x10 cm = 22 m x 30 ferri a maglia rasata

Taglie: prema (0-3 / 6-9 / 12-18mesi – 2-3 / 4-6 anni)

Misure finite:

lunghezza: 12 (15, 16, 17, 19, 20) cm

circ testa: 38 (41, 44, 46, 49, 52) cm

<http://www.ravelry.com/patterns/library/baby-flower-hat>

Baby Flower Hat by Ewelina Murach

Traduzione italiana di B.Ajroldi per www.tricotting.com

Il cappello è lavorato top down, in tondo iniziando dal centro del motivo a fiore.

Sul mio Ravelry Store sono disponibili la tunica e il vestito abbinato, se userete il codice **FLOWER13** avrete il 10% di sconto sull'acquisto del pattern

<http://www.ravelry.com/patterns/library/seamless-flower-t-shirt>

Punti tecniche e abbreviazioni

2 ins = due maglie insieme a dir

M = marcatore

Im = inserire M

Accav doppio = passare una maglia senza lavorarla, 2 ins a dir, accavallare la maglia passata sulla maglia ottenuta dal 2 ins

Accav = passare 1 maglia senza lavorarla, lavorare a dir la maglia seguente, accavallare la maglia passata su quella lavorata

Aum = avviare a nuovo una maglia (vedi foto)



Assistenza per la lavorazione del pattern

Se avete bisogno di aiuto per la lavorazione del pattern, su ravelry c'è il gruppo di Ewelina Murach

<http://www.ravelry.com/groups/ewelina-murach-designs> sul quale potete inserire le vostre richieste e i vostri commenti e le foto dei vostri progetti finiti.

Oppure scrivetele su ravelry : **ewelina123**.

O al suo indirizzo e mail: ewelina@SeamlessKnittingLove.com

ISTRUZIONI

Il cappello si lavora top down in tondo, e si parte dal centro del fiore a 6 petali.

Fiore a 6 petali:

Con il gioco di ferri e l'uncinetto usando il metodo illustrato nell'ultima pagina, avviare 12 maglie, IM per segnare l'inizio del giro

Di seguito lavorare nel modo seguente: *(se seguite lo schema grafico lavorate fino alla riga 20 dello schema, quindi seguite le indicazioni specifiche per le varie taglie)*

Giro 1: rov

Giro 2: *gett, 1 dir* x 12 volte — 24 maglie

Giro 3: rov

Giro 4: *gett, 2 dir* x 12 volte — 36 maglie

Giro 5-6: *1rov, 2 dir* x 12 volte.

Giro 7: *1rov, 2 dir, gett, 1 rov, gett, 2 dir* x 6 volte — 48 maglie

Giros 8-11: *1 rov, 2 dir, 3 rov, 2 dir* x 6 volte.

Giro 12: *gett, 1 dir, gett, 2 dir, 3 rov, 2 dir* x 6 volte — 60 maglie

Giro 13: *gett, 3 dir, gett, 1 dir, accav, 1 rov, 2ins, 1 dir*x 6 volte.

Giro 14: *gett, 5 dir, gett, 1 dir, accav doppio, 1 dir* x 6 volte.

Giro 15: *gett, 7 dir, gett, accav doppio* x 6 volte.

Giro 16: gett, 2ins, 7 dir, 1 rov; *9 dir, 1 rov* x 5 volte.

Giro 17: 9 dir, gett, 1 rov; *gett, 9 dir, gett, 1 rov* x 5 volte — 71 maglie

Giro 18: gett, 10 dir, 1 rov; *11 dir, 1 rov* x 5 volte — 72 maglie

Giro 19: 11dir, gett, 1 rov; *gett, 11 dir, gett, 1 rov*x 5 volte — 83 maglie

Giro 20: gett, 12 dir, 1 rov; *13 dir, 1 rov* x 5 volte — 84 maglie

Siolo per la taglia 0-3 mesi:

Giro 21: *14 dir, aum* fino alla fine del giro — 90 maglie

Solo per le taglie 6-9 mesi e 4-6 anni:

Giro 21: 13dir, gett, 1 rov; *gett, 13 dir, gett, 1 rov* x 5 volte — 95 maglie

Giro 22: gett, 14 dir, 1 rov; *15 dir, 1 rov* x 5 volte — 96 maglie

Solo per la taglia 12-18 mesi

Giro 23:*16 dir, aum* fino alla fine del giro— 102 maglie

Solo per le taglie 2-3 e 4-6 anni:

Giro 23: 15 dir, gett, 1 rov; *gett, 15 dir, gett, 1 rov* x 5 volte — 107 maglie

Giro 24: gett, 16 dir, 1 rov; *17 dir, 1 rov* x 5 volte — 108 maglie

Solo per la taglia 4-6 anni:

Giro 25: *18 dir, aum* fino alla fine del giro — 114 maglie

Per tutte le taglie:

Sezione a maglia rasata in tondo

Lavorare a maglia rasata fino a 9 (11, 12, 13, 15, 16) cm dal centro di inizio del cappello (misurare fra i petali del fiore) o 3 (4, 4, 4, 4, 4) cm prima delle lunghezze da voi desiderata.

Prossimo giro: dir, diminuendo in modo uniforme 0 (2, 0, 2, 0, 2)maglie — 84 (88, 96, 100, 108, 112) maglie

Bordo costa:

Prossimo giro: cambiare con i ferri 3,25 mm e lavorare a costa 2/2, *2dir, 2 rov* fino alla fine del giro per 3 (4, 4, 4, 4, 4) cm.

Prossimo giro : dir

Chiudere le maglie usando la chiusura elastica:

inserire un marcatore a spilla nella prima maglia del ferro di sinistra, gett, 1 rov (senza togliere il M) , accavallare il gett sulla maglia lavorata, *gett, 1 rov, accavallare 2 maglie dal ferro di destra sull'ultima maglia lavorata *, rip da *a* fino ad avere chiuso tutte le maglie, ed avere solo una maglia sul ferro. Gett, riprendere 1 maglia dalla maglia segnata con il M a spilla, e lavorarla a dir, togliere M, accavallare il gett e la maglia lavorata sull'ultima maglia. Tagliare il filo Nascondere sul rov i fili di giunta e bloccare.

SCHEMA GRAFICO DEL PUNTO A PETALI

Si legge da destra verso sinistra

Legenda dei simboli:

/ = 2 ins

\ = accav

Sk2p = accav doppio

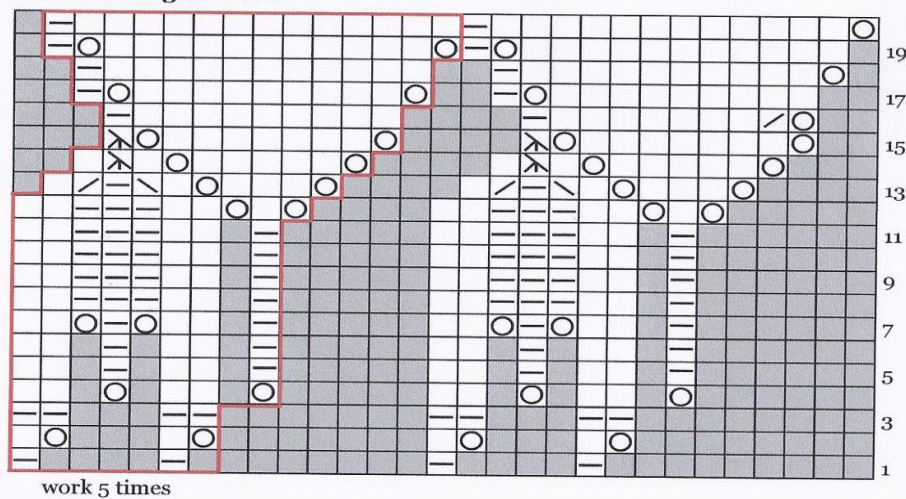
— = rov

■ = non considerare

□ = dir

Linea rossa = delimita la ripetizione che va ripetuta ancora 5 volte

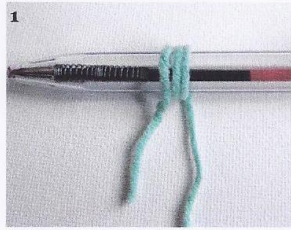
Flower Hexagon Chart



Key			
k		○	yo
p		⤴	sk2p
/		■	no st
\		□	pat rep

All rows are shown. The chart is worked in the rnd. Read all rows from right to left.

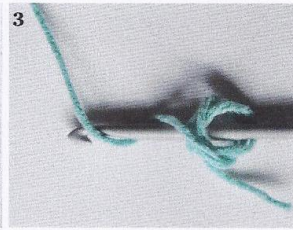
Crochet circular CO



1 Make a loop winding yarn 3 times around a finger or a pen. Leave 2 cm/ 1 in tail.



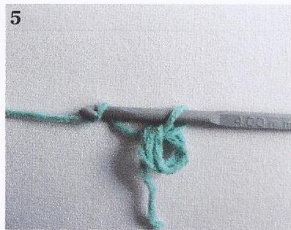
2 Carefully take the loop off. Hold it with L hand, with working yarn at the top, and tail under the loop.



3 Insert crochet hook into the loop and under tail. Wind yarn around hook.



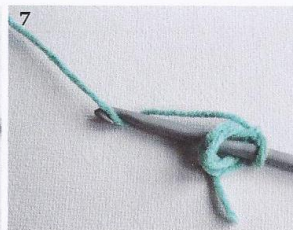
4 Pull yarn out through the loop.



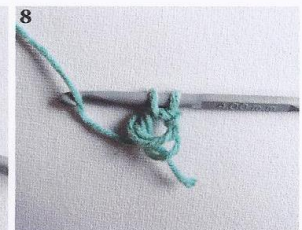
5 Wind yarn around hook again and pull yarn through the small loop on hook.



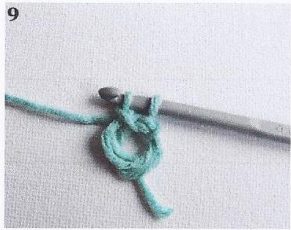
6 The first st is complete.



7 Insert hook into the large loop again. Wind yarn around hook and bring it out through the loop.



8 Wind yarn around hook and pull yarn through the small loop on hook.



9 The second st is complete.



10 Repeat steps 7 and 8 to make two more sts.



11 Place the 4 sts on a DPN and cast on 4 more sts.



12 Place 4 new sts on another DPN and cast on 4 more sts. Place them on 3rd DPN.

Note:

This CO method creates a well defined circle with a hole in the centre. If you don't like the hole, use the method shown in this video instead: <http://www.youtube.com/watch?v=4Vkpqdea-6o>

[KNITFreedom - Emily Ocker's Circular Cast-On (Magic Ring Cast-On)].